

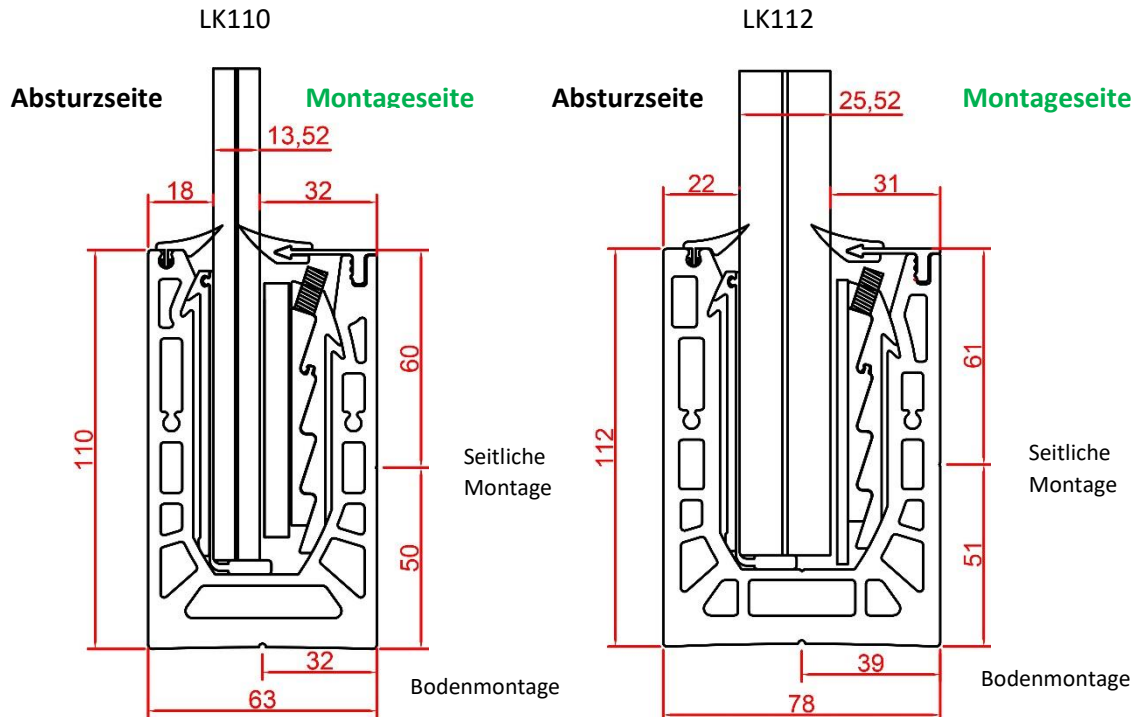


MONTAGEANLEITUNG

JUSTIERBARE GANZGLASGELÄNDERSYSTEME LK110/112

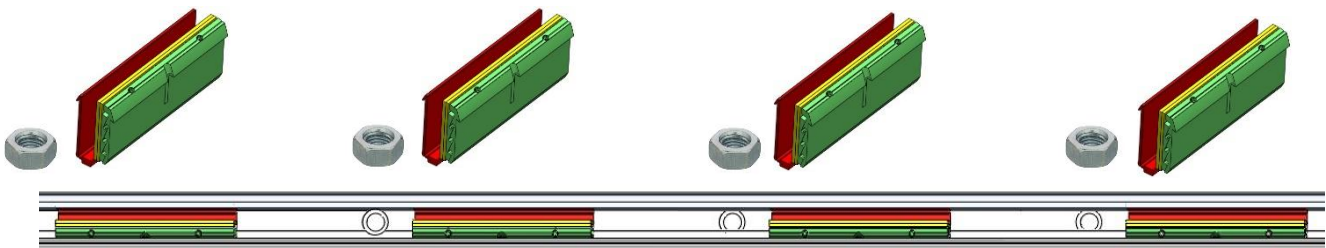
STEELPRO LTD KYLÄNPÄÄNTIE 4 01750 VANTAA FINNLAND

Steelpro LK110/112 Profile sind sowohl für die seitliche als auch für die Montage durch den Profilboden nach unten geeignet. Sie ermöglichen, durch eine patentierte Justiermöglichkeit, die Glasscheiben während der Montage auszurichten. Dadurch können Toleranzen der Unterkonstruktion sehr einfach und ohne Spezialwerkzeuge ausgeglichen werden. Alles was Sie benötigen ist ein Akkuschauber mit 3 mm Inbusschlüssel und eine Wasserwaage. Dabei ist darauf zu achten, dass die Profile immer gemäß statischen Erfordernissen befestigt werden.



LK 110 (1-1,5 kN) für Gläser von
12 – 19,52 mm

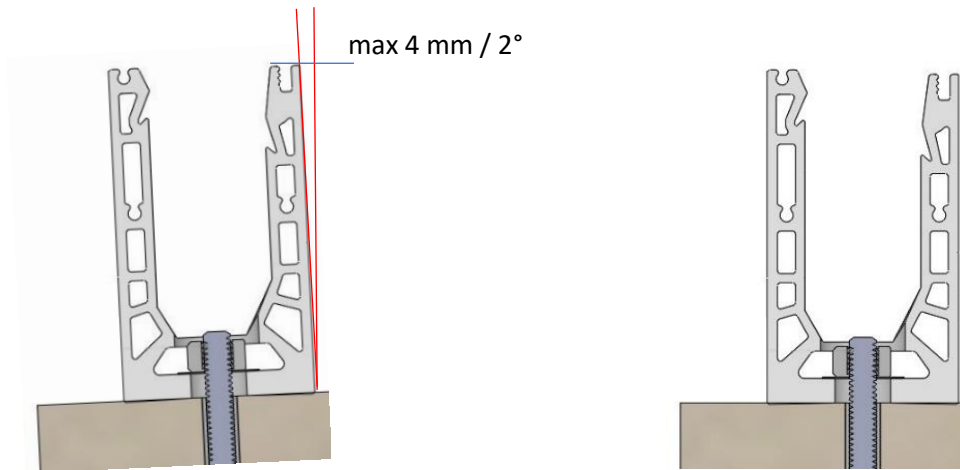
LK112 (2-3 kN) für Gläser von
20,76 – 25,52 mm



LK110 Abstand der Befestigungen ca. 400mm

LK112 Abstand der Befestigungen ca. 300mm

Bei beiden Varianten erfolgt die Befestigung jeweils zwischen den Justierplatten.

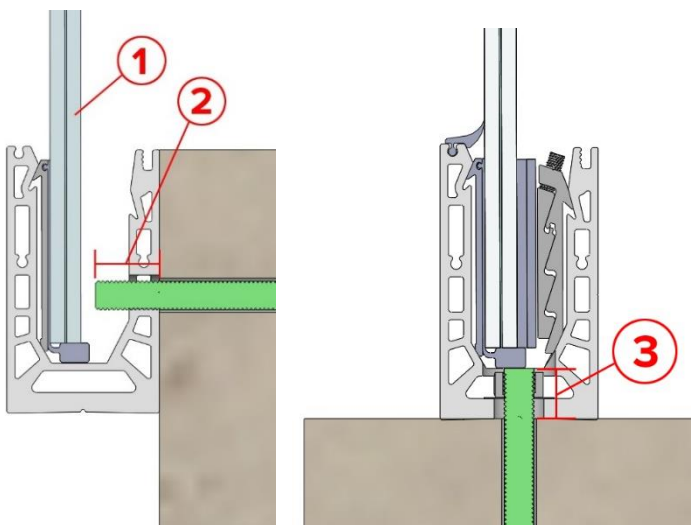


Die maximal Justiermöglichkeit durch Unebenheiten der Konstruktion beträgt 4 mm (2°) an der Profilerseite

Der Montageabstand des Ankers zum Betonrand ist abhängig von der Belastungsklasse und beträgt 60 - 100 mm

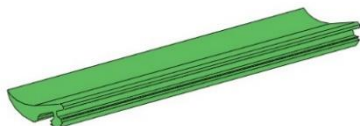
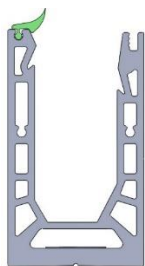


Um die Auszugswerte des Ankerbolzens zu gewährleisten, muss ein Mindestabstand zu den Rändern gemäß der Befestigungsklasse eingehalten werden. Der zuständige Statiker/**Bauplaner** legt hier den erforderlichen Abstand des Ankerbolzens zu den Betonrändern gemäß Belastungsklasse fest.

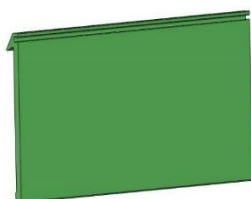
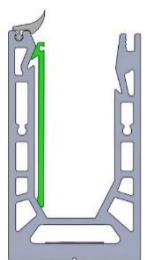


LK110	Seitliche Montage
1) Glas Dicke	2) Max Gewindelänge
13,52 mm	27 mm
17,52 mm	23 mm
19,52 mm	21 mm
LK112	Seitliche Montage
1) Glas Dicke	2) Max Gewindelänge
21,52 mm	31 mm
25,52 mm	27 mm
LK110	Montage vertikal durch den Boden
Glas Dicke	3) Max Gewindelänge
alle	20 mm
LK112	Montage vertikal durch den Boden
Glas Dicke	3) Max Gewindelänge
alle	20 mm

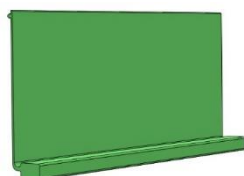
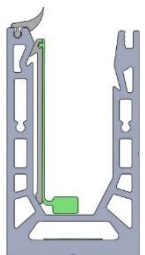
Hinweis: Wir empfehlen die Verwendung von nach ETA geprüfem Steelpro ML 280 Verbundmörtel zur Befestigung der LK- Profile. Steelpro ML 280 kann sowohl bei ungerissenem als auch für gerissenen Beton und Mauerwerk verwendet werden. ETA Zulassung VMK-SFZ ETA-15/0858+ETA-16/0808. Styrolfrei.



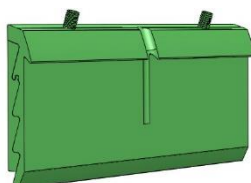
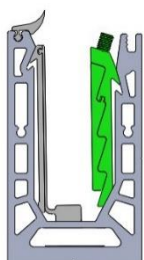
1. Stecken Sie die Gummidichtung in die rundförmige Nut auf der von der Montageseite abgewandten Oberseite des Profils



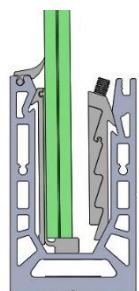
2. Montieren Sie die Justierplatte in der dafür vorgesehenen Nut im Profil.
(Abstand ca. 400 mm bei LK110 und ca. 300 mm bei den LK112 Profilen)



3. Ergänzen Sie die Gummiauflage für das Glas in der Nut der Justierplatte.
Hinweis: Dieser Schritt kann auch vor der Montage der Justierplatte erfolgen.



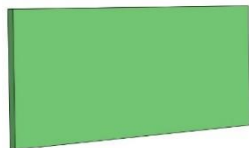
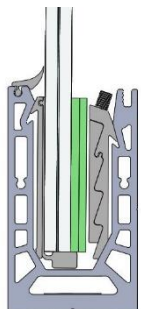
4. Setzen Sie nun den Justierkeil in die auf der gegenüberliegenden Seite vorgesehene Nut im Profil.



5. Setzen Sie die Glasplatte, auf der Gummiauflage, ein.



Wir empfehlen ausschließlich den Einsatz
Verbundsicherheitsglas.



6. Stecken Sie den Kunststoffkeil zwischen die Glasscheibe und den Metallkeil. Falls erforderlich bewegen Sie dabei leicht die Glasscheibe.

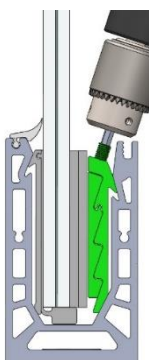
Materialstärke der Kunststoffkeile

LK110

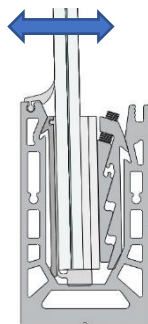
- 12,76 mm Glas 8 mm (4+4)
- 13,52 mm Glas 7 mm (4+3)
- 16,76 mm Glas 4 mm (2+2)
- 17,52 mm Glas 3 mm
- 19,52 mm Glas 1 mm

LK112

- 21,52 mm Glas 7 mm (4+3)
- 25,52 mm Glas 3 mm



7. Ziehen Sie die Inbusschraube am Justierkeil (in der Mitte der Glasscheibe) leicht an, um die Scheibe justieren zu können.
Die Glasplatte muss sich noch leicht bewegen lassen, aber dann in der gewünschten Position verbleiben.

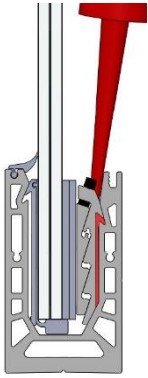


8. Richten Sie auf diese Weise die Glasscheibe aus und bringen diese in die richtige Position.
Beachten Sie dabei auch die Ausrichtung in Längsrichtung.



Max Anzugsmoment
5 N/m

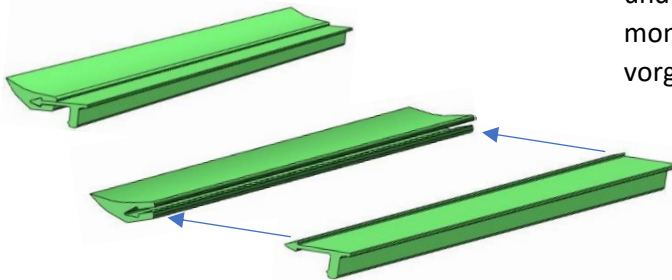
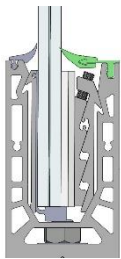
9. Ziehen Sie nun alle Schrauben an. Beginnen Sie dabei mit demjenigen Keil den Sie unter Punkt 7 zuerst angezogen hatten.



10. Injizieren Sie nun den Verbundmörtel
Steelpro ML 280 in die Metallkeile



Lagern Sie den Kunstharz nicht
bei Temperaturen über 25°C



11. Stecken Sie abschließend die Abdeckleiste
und die Gummidichtung zusammen und
montieren Sie beides in der dafür
vorgesehenen Nut

Austausch der Glasscheiben:

1. Nehmen Sie Vorsichtig die Abdeckleiste und Gummidichtung ab.
2. Lockern Sie alle Schrauben an den Justierkeilen und bewegen Sie anschließend die Glasscheibe
3. Entfernen Sie die Plastikkeile
4. Entfernen Sie das Glas oder die Reste der zerbrochenen Scheibe
5. Entfernen Sie die Justierkeile
6. Reinigen Sie die Justierkeile und das Profil von Kunstharzresten
7. Setzen Sie die neue Glasscheibe ein (Montage gemäß Anleitung Schritte 6 - 11)

Sollten Sie Fragen zur Montage oder zur Anwendung der Produkte haben stehen Ihnen unsere ausgewählten Handelspartner jederzeit gerne zur Verfügung. Weitergehende Informationen finden Sie auch unter: www.steelpro.fi