



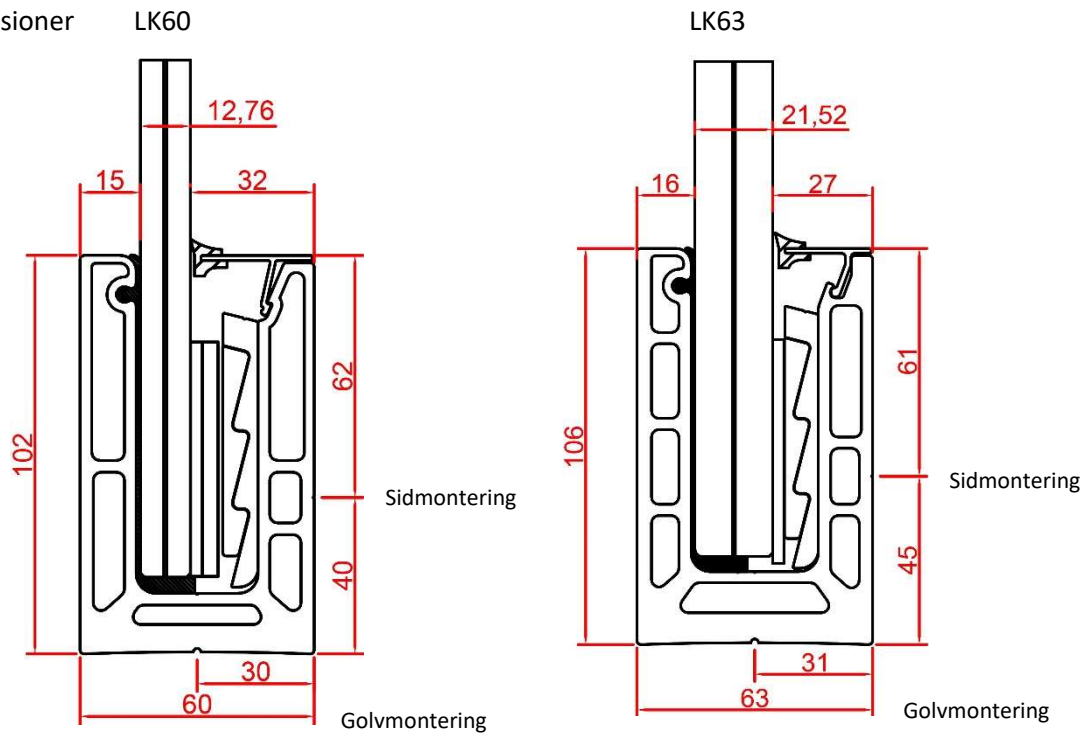
MONTERINGSANVISNING FÖR LK60/63 RÄCKESPROFIL
STEELPRO LTD



Vi rekommenderar att använda ETA godkänd Steelpro ML280 kemisk förankringsmassa för montering av LK profiler. Steelpro ML 280 passar till både osprucken och sprucken betong. ETA godkännande mark VMK-SFZ ETA-5/0858+ETA-16/0808. Fri från styren.

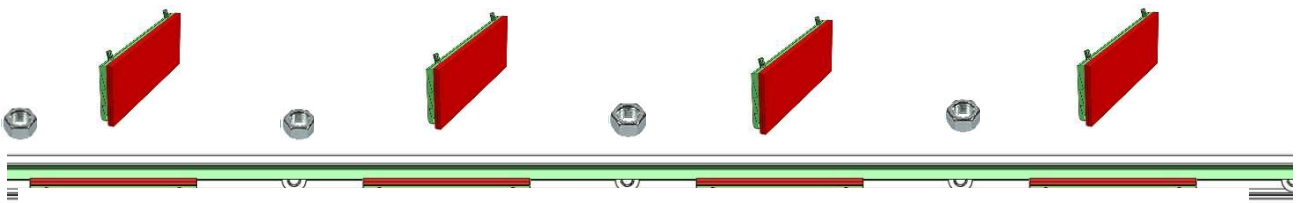
För att montera LK60/63 profilen på ett ojämnt underlag använd 0,5 mm tjocka rostfria mellanlägg som är avsedda för uppriktning av profilen. För både sid- och golvmontering kan justerbar LK-fäste används. Du behöver bara ett vattenpass och vanliga verktyg. Det är väldigt viktigt att profilen är professionellt och ordentligt fastsatt.

Profildimensioner



Glastjocklek för LK60 (1 kN)
mellan 12 – 19.52 mm

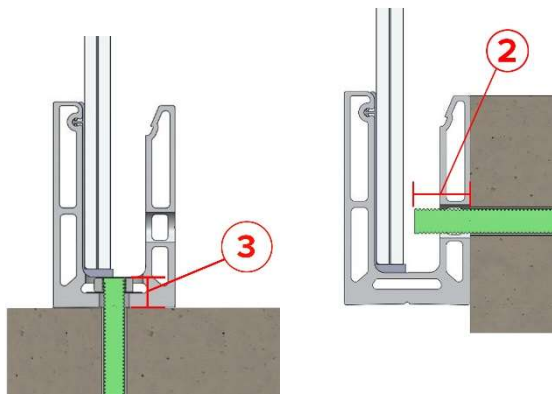
Glastjocklek för LK63 (2-3 kN)
mellan 16.76 - 21.52 mm



LK60 avstånd mellan bultarna ca 400mm

LK63 avstånd mellan bultarna ca 300mm

Det ska alltid vara en infästningsbult mellan fixeringsplattorna, gäller för både LK60 och LK63




Förankringsavståndet till betongkanten beror på belastningen och är mellan 60–100 mm.

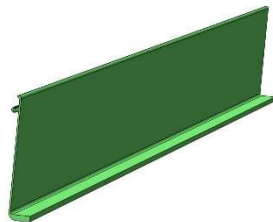
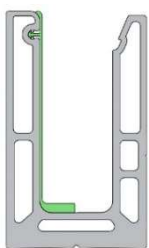
LK60	Sidmontering
1) Glastjocklek	2) Max längd - pinnskruv
6+6mm	28mm
8+8mm	24mm

LK63	Sidmontering
1) Glastjocklek	2) Max längd - pinnskruv
8+8mm	27mm
10+8mm	25mm

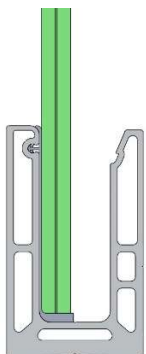
LK60	Golvmontering
Glastjocklek	3) Max längd - pinnskruv
som helst	15mm


LK63	Golvmontering
Glastjocklek	3) Max längd - pinnskruv
som helst	19mm

 För att säkerställa hållfastheten av infästningen måste kantavståndet vara beräknat med korrekt belastning. I varje enskilt fall måste det beräknas av ansvarig konstruktör vilket kantavstånd som gäller beroende på belastningsklass.

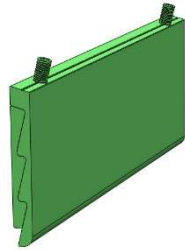
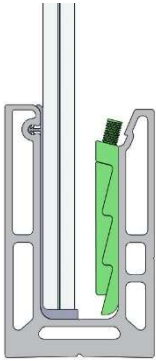


1. Montera gummipackningen i spåret på ovsidan av profilen.



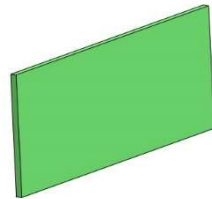
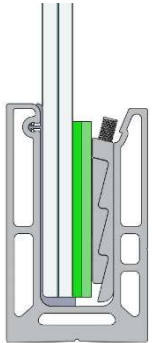
 Av säkerhetsskäl rekommenderar vi att alltid använda härdat laminerat glas.

2. Montera glaset i profilen mot gummipackningen.



3. Montera kilen på motsatta sidan av profilen. Se till att inre ytor i profilen är rena.

4. Montera kilplasten mellan glaset och kilen



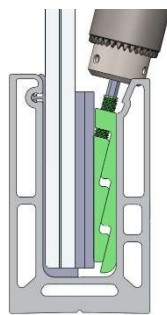
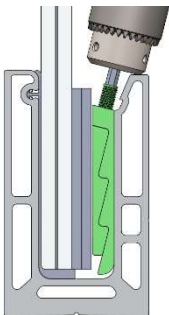
Plastplattornas olika tjocklekar

LK60

- 12.76mm glas, 7 mm (4+3)
- 13.52mm glas, 6 mm (3+3)
- 16.76mm glas, 3 mm
- 17.52mm glas, 2 mm
- 19.52mm glas, 1 mm

LK63

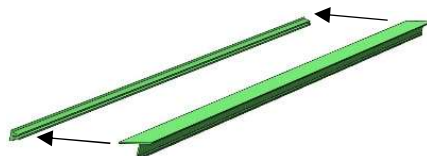
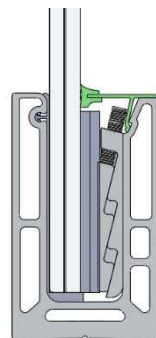
- 16.76mm glass, 6mm (3+3)
- 17.52mm glass, 5mm (3+2)
- 18.76mm glass, 4mm (2+2)
- 20.76mm glass, 2mm
- 21.52mm glass, 1mm



5. Dra åt skruvarna i kilen med insektsskruv



Maximalt
moment
5 N/m



6. Montera gummilist i spåret på aluminium listen och montera dem i spåret på insidan av profilen.

Gör så här för att ta bort glaset och de justerbara plattorna

1. Ta försiktigt bort aluminiumlisten och gummilisten ur spåret på profilen.
2. Lossa alla justerbara plattorna genom att lossa insektskruvarna och böj glaset försiktigt fram och tillbaks
3. Ta bort plastplattorna
4. Ta bort eventuella glasrester (om glaset är trasigt)
5. Ta bort kilarna
6. Ta bort från och profilen
7. Installera det nya glaset och följ steg 2-6 i monteringsanvisningen ovan

Om du har frågor och funderingar i något steg av monteringen eller frågor om produkter ta kontakt med din lokala Steelpro representant.

Mer information finns på hemsidan www.steelpro.fi